

PRIMERJAVA MOŽNOSTI VPISA OPERACIJ KOPOP V LETU 2015 Z OBDOBJEM PRP 2007-2014 NA OBMOČJU LJUBLJANSKEGA BARJA

**Projekt Ljudje za barje, ohranjanje biotske pestrosti na Ljubljanskem barju
(akronim: LJUBA, EGP finančni mehanizem)**

Januar 2016

Naloga: **PRIMERJAVA MOŽNOSTI VPISA OPERACIJ KOPOP V
LETU 2015 Z OBDOBJEM PRP 2007-2014 NA OBMOČJU
LJUBLJANSKEGA BARJA**

**Projekt Ljudje za barje, ohranjanje biotske pestrosti na
Ljubljanskem barju (akronim: LJUBA, EGP finančni
mehanizem)**

Izdelovalec: **ZAVOD RS ZA VARSTVO NARAVE –
OE LJUBLJANA**

Cankarjeva 10, 1000 Ljubljana

**KMETIJSKO GOZDARSKA ZBORNICA SLOVENIJE,
KMETIJSKO GOZDARSKI ZAVOD LJUBLJANA**

Gospodinjska ulica 6, 1000 Ljubljana

Nosilec naloge: **PRIMOŽ GLOGOVČAN, univ. dipl. biol.**

Sodelavci: **Mag. MARTINA KAČIČNIK JANČAR, univ. dipl. biol.**

GREGOR DANEV, univ. dipl. inž. gozd.

Mag. MATEJA ŽVIKART, univ. dipl. biol.

ANTON ZAVODNIK, univ. dipl. inž. kmet.

Kraj in datum **Ljubljana, januar 2016**
izdelave:

Vsebina

1 UVOD	4
1.1 Razjasnitev pojmov.....	4
2 PRIMERJAVA MOŽNOSTI IN VPIS V OPERACIJE KOP/KOPOP V OBDOBJIH PRP 2007-2014 IN 2014-2020.....	5
2.1 Predpogoji za vključitev v operacije KOPOP	5
2.2. Zahteve posameznih naravovarstvenih operacij KOPOP	5
2.3 Izplačila za naravovarstvene operacije KOPOP	6
2.4 Cone potencialnega vpisa naravovarstvenih operacij KOPOP na Ljubljanskem barju	7
2.5 Tarčnost vpisanih površin za operacije HAB, MET, VTR in STE na Ljubljanskem barju.....	8
3 POVZETEK	11
4 VIRI.....	12

1 UVOD

Ljudje za barje – ohranjanje biotske pestrosti na Ljubljanskem barju (akronim: LJUBA) je ime projekta, ki se s pomočjo EGP finančnega mehanizma odvija na območju Ljubljanskega barja. Nosilec projekta je Zavod RS za varstvo narave, ostali partnerji projekta so: Javni zavod Krajinski park Ljubljansko barje (KPLB), Kmetijsko gozdarska zbornica Slovenije, Zavod Ljubljana, Oddelek za kmetijsko svetovanje (KGZS) in Znanstveno raziskovalni center Slovenske akademije znanosti in umetnosti, Biološki inštitut Jovana Hadžija (ZRC SAZU). Namen projekta je izboljšanje stanja biotske pestrosti na Ljubljanskem barju. Čas trajanja projekta je od 3.2.2015 do 30.4.2016 in je vreden 554.274,20 EUR.

Glavni cilj projekta LJUBA je izboljšanje stanja za 4 kvalifikacijske vrste (3 vrste dnevnih metuljev: barjanski okarček, strašničin mravljiščar, travniški postavnež in 1 vrsta orhideje: Loeselova grezovka) in 3 habitatne tipe (bazično nizko barje, travniki s prevladujočo stožko, nižinski ekstenzivno gojeni travniki). Za doseganje tega cilja in z namenom izboljšanja stanja biotske pestrosti na traviščih Ljubljanskega barja je v sklopu dejavnosti DS 3.2 potekala promocija naravovarstvenih operacij KOPOP (Program razvoj podeželja (PRP) 2014-2020): Posebni traviščni habitati (HAB), Traviščni habitati metuljev (MET), Habitati ptic vlažnih ekstenzivnih travnikov (VTR), Steljniki (STE). Spodbujanje vpisa v omenjene operacije KOPOP je potekalo od februarja do junija 2015, in sicer na več načinov: organizacija in izvedba izobraževanj za kmete, osebni obiski kmetij in nosilcev kmetijskih gospodarstev, objave v lokalnih in nacionalnih medijih, delavnice. Samo preko skupnih izobraževanj in obiskov kmetij smo na Ljubljanskem barju prišli v stik z več kot 300 kmetijskimi gospodarstvi. V letu 2015 je naravovarstvene operacije KOPOP tako vpisalo 87 kmetijskih gospodarstev na 374 ha travniških površin. Intenzivno spodbujanje vpisa v operacije KOPOP je smiselno toliko bolj, saj se posamezno kmetijsko gospodarstvo obveže izpolnjevati specifične pogoje upravljanja za obdobje 5 let. Poleg tega v tem času poteka tudi kontrola izvajanja vpisanih operacij in pogojev, ki so z njimi določene.

V nadaljevanju je narejena primerjava izvajanja PRP v obdobju 2007-2014 in 2014-2020 in pojasnjene bistvene razlike, ki so nastale v obsegu vpisanih površin za posamezne naravovarstvene operacije KOPOP (Posebni traviščni habitati: HAB, Traviščni habitati metuljev: MET, Habitati ptic vlažnih ekstenzivnih travnikov: VTR, Steljniki: STE) na območju Ljubljanskega barja.

1.1 Razjasnitev pojmov

Uvodoma želimo razjasniti tudi trajanje posamezne perspektive Programa razvoja podeželja (PRP):

- **PRP 2007 - 2014:** od leta 2007 do konca leta 2014; izvajanje zahtev podukrepov KOP (kmetijsko okoljska plačila): HAB, MET, VTR, STE
- **PRP 2014 – 2020:** od leta 2015 (potrjen s strani Evropske komisije) do konca leta 2020; izvajanje zahtev operacij KOPOP (kmetijsko okoljska podnebna plačila): HAB, MET, VTR, STE

2 PRIMERJAVA MOŽNOSTI IN VPIS V OPERACIJE KOP/KOPOP V OBDOBJIH PRP 2007-2014 IN 2014-2020

2.1 Predpogoji za vključitev v operacije KOPOP

Za razliko od obdobja 2007-2014, so v Programu razvoja podeželja (PRP) 2014-2015 prisotni strožji pogoji za vključitev v operacije kmetijsko-okoljsko-podnebnih plačil (KOPOP). Med njimi zlasti izstopata dva: (1) Obvezna priprava gnojilnega načrta na podlagi veljavne analize tal (za površine, na katerih se uporabljajo mineralna gnojila) ter (2) Pravilo obveznega vključevanja vsaj 20 % površin, ki ležijo na območju potencialnega vpisa posamezne operacije KOPOP. Gnojilni načrti lahko za posamezno kmetijsko gospodarstvo predstavljajo velik strošek, ki v skrajnih primerih lahko preseže celo dohodek izplačil za izvajanje operacij KOPOP. Pravilo vključenosti 20 % površin v posamezno operacijo pa je za nekatere kmetije tako omejujoč dejavnik, da se zaradi njega ne odločijo za vstop v shemo KOPOP. Ker mora kmet v izvajanje naravovarstvenih operacij KOPOP vključiti celoten GERK se v praksi nemalokrat zgodi, da je teh 20% v resnici bistveno več. To pa je z vidika gospodarjenja in pridelave krme za živino za večino kmetij nesprejemljivo.

Tabela 1: Primerjava predpogojev za vključitev v operacije KOPOP med obdobjem PRP 2007-2014 in PRP 2014-2020

Primerjana vsebina	PRP 2007 – 2014	PRP 2014-2020
Predpogoji za vključitev v operacije KOP/KOPOP	<ul style="list-style-type: none">- minimalna površina: ni omejitev- max obtežba: 1,9 GVŽ/ha/leto- ni predhodnega usposabljanja- ni potreben program aktivnosti- ni gnojilnih načrtov za primerljive ukrepe KOP- ni pravila vključenosti 20 %	<ul style="list-style-type: none">- minimalna površina: 1 ha- max obtežba: 1,5 GVŽ/ha/leto- predhodno usposabljanje 6 ur- izdelan program aktivnosti- analiza tal in gnojilni načrt (razen izjem)- pravilo vključenosti 20 %

2.2. Zahteve posameznih naravovarstvenih operacij KOPOP

Če primerjamo zahteve posameznih operacij KOP/KOPOP med obema obdobjema trajanja PRP, je razlika prisotna pri operaciji HAB, ki ima v zdajšnjem obdobju trajanja manj strogo zahtevo glede zakasnitve košnje in gnojenja. Pri operaciji MET pa se je interval prepovedi košnje podaljšal v primerjavi z podukrepom MET prejšnjega obdobja. Pri ukrepih VTR in STE je čas prepovedi košnje ostal nespremenjen.

Tabela 2: Primerjava zahtev posameznih naravovarstvenih operacij KOP/KOPOP med obdobjem PRP 2007-2014 in PRP 2014-2020. Obarvane celice označujejo bistvene razlike med obdobjema PRP 2007-2014 in 2014-2020.

Primerjana vsebina	PRP 2007 – 2014	PRP 2014-2020
Relevantne zahteve posameznih operacij KOP/KOPOP		
HAB	Košnja/paša ni dovoljena do 15.7.	Košnja/paša ni dovoljena do 30.6.
	Uporaba mineralnih gnojil ni dovoljena.	Gnojenje samo z organskimi gnojili v omejeni količini.
MET	Košnja/paša ni dovoljena med 1.7. in 20.8.	Košnja/paša ni dovoljena med 15.6. in 15.9.
VTR	Košnja ni dovoljena pred 1.8.	Košnja ni dovoljena pred 1.8.
STE	Košnja/paša ni dovoljena do 25.8.	Košnja/paša ni dovoljena do 25.8.

2.3 Izplačila za naravovarstvene operacije KOPOP

Izplačila za izpolnjevanje zahtev operacij KOPOP v letu 2015 so višja kot v prejšnjem obdobju. Na posebnem sestanku za ugotavljanje vzrokov nizkega vpisa¹, so kmetje poudarili, da so plačila prenizka glede na izgubo, ki jo prinaša izvajanje zahtev posameznih operacij. Da je temu res tako, kažejo tudi novi izračuni plačil, ki so v pripravi za obdobje 2016-2020.

Tabela 3: primerjava izplačil za operacije HAB, MET, VTR in STE med obema obdobjema PRP

Izplačila za posamezne operacije	PRP 2007 – 2014	PRP 2014-2020	okvirna predvidena cena 2016-2020
HAB	66,83 EUR/ha/leto	238,20 EUR/ha/leto	cca. 250 EUR/ha/leto
MET	66,83 EUR/ha/leto	238,20 EUR/ha/leto	cca. 350 EUR/ha/leto
VTR	83,23 EUR/ha/leto	258,40 EUR/ha/leto	cca. 350 EUR/ha/leto
STE	143,91 EUR/ha/leto	238,20 EUR/ha/leto	cca. 350 EUR/ha/leto

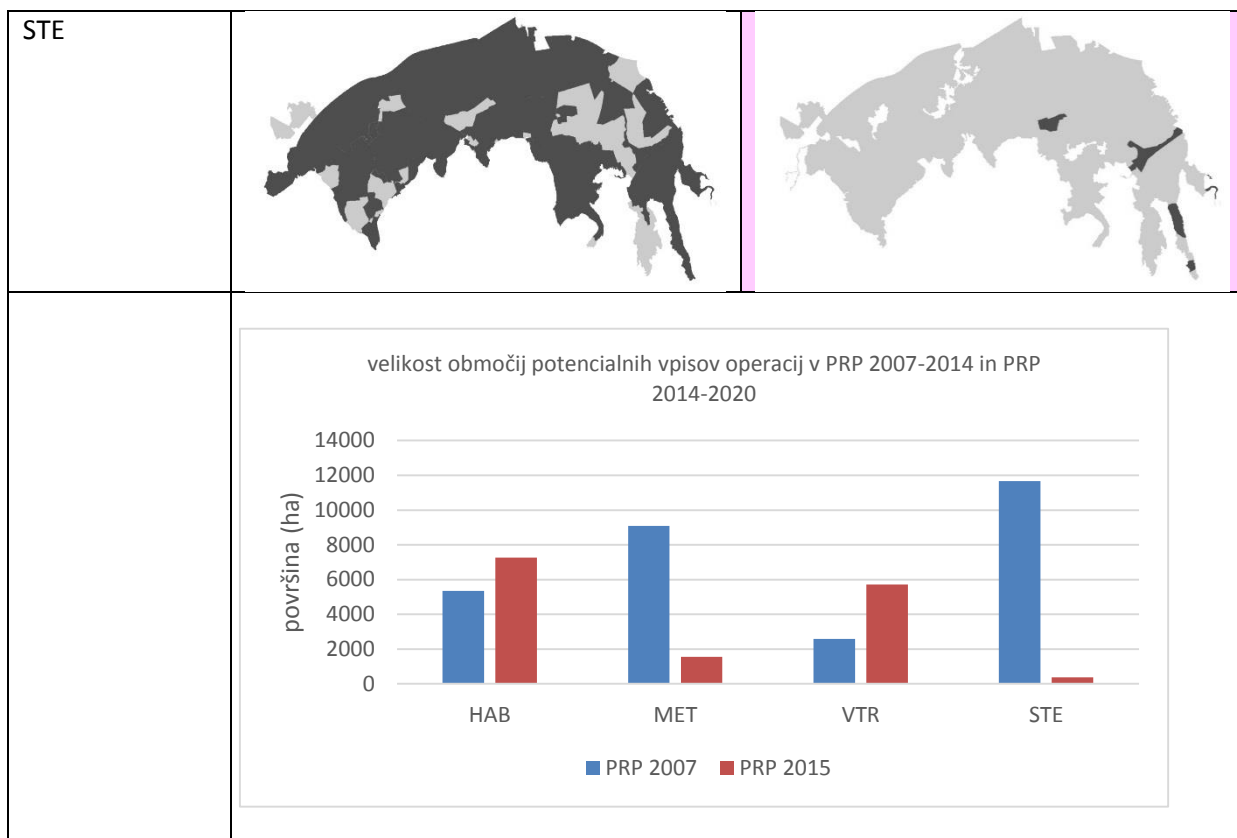
¹ Sestanek med KGZS, ZRSVN in kmeti z območja Ljubljanskega barja, dne 10. 7. 2015

2.4 Cone potencialnega vpisa naravovarstvenih operacij KOPOP na Ljubljanskem barju

Območja potencialnega vpisa posameznih naravovarstvenih operacij KOPOP so v perspektivi PRP 2014-2020 bolj specifično oblikovana. Določila so se na podlagi vseh javno dostopnih podatkov monitoringov in raziskav posameznih vrst in habitatnih tipov, varovanju katerih so naravovarstvene operacije KOPOP namenjene. Območje potencialnega vpisa najmanj zahtevne naravovarstvene operacije KOPOP - HAB se je premaknilo na obrobje Ljubljanskega barja, kjer se praviloma izvaja intenzivnejša kmetijska raba. Tu je zato izvajanje te operacije za kmete manj zanimivo. Potencialni območji vpisa operacij MET in STE sta se bistveno zmanjšali, medtem ko imata operaciji HAB in VTR večje območje potencialnega vpisa. To je treba vzeti v zakup pri interpretaciji doseženih površin, na katerih se izvaja kmetijska praksa. V primeru operacij MET in STE je zaradi tega namreč veliko težje doseči enako raven vpisa v obdobju 2014-2020 kot v prejšnjem obdobju PRP, saj je območje potencialnega vpisa manjše.

Tabela 4: Primerjava con potencialnega vpisa naravovarstvenih operacij KOPOP na Ljubljanskem barju. S temnejšo barvo je označena površina, kjer je posamezno operacijo mogoče vpisati v posamezni perspektivi PRP. Z rožnato barvo je obrobljena slika, na kateri je površina potencialnega vpisa operacija manjša z drugo primerjano sliko.

Primerjana vsebina	PRP 2007 – 2014	PRP 2014-2020
Območja vpisa		
HAB		
MET		
VTR		



2.5 Tarčnost vpisanih površin za operacije HAB, MET, VTR in STE na Ljubljanskem barju

Kot je razvidno iz prejšnjega podpoglavja, so se cone potencialnega vpisa za posamezno operacijo KOPOP bistveno spremenile, predvsem kot posledica razpoložljivih podatkov monitoringov vrst in kartiranj HT. Cone potencialnih vpisov so bile določene na podlagi opredeljenih con za posamezno tarčno vrsto posamezne operacije KOPOP (HAB – več vrst in HT, MET – strašničin mravljiščar, VTR – kosec, STE – barjanski okarček). Cone potencialnega vpisa določene operacije moramo torej razumeti kot prostor, kjer je njeno izvajanje smiselno in potrebno, saj lahko le na ta način dolgoročno zagotavljamo obstoj določene vrste ali habitatnega tipa na tem območju. Za doseganje boljših (ciljnih) rezultatov je zato smiselno, da se cone potencialnih vpisov ob pridobitvi novih podatkov posodobijo (spremenijo). Iz tega razloga je nastala bistvena razlika v tarčnosti območij vpisanih operacij KOPOP med obema obdobjema PRP.

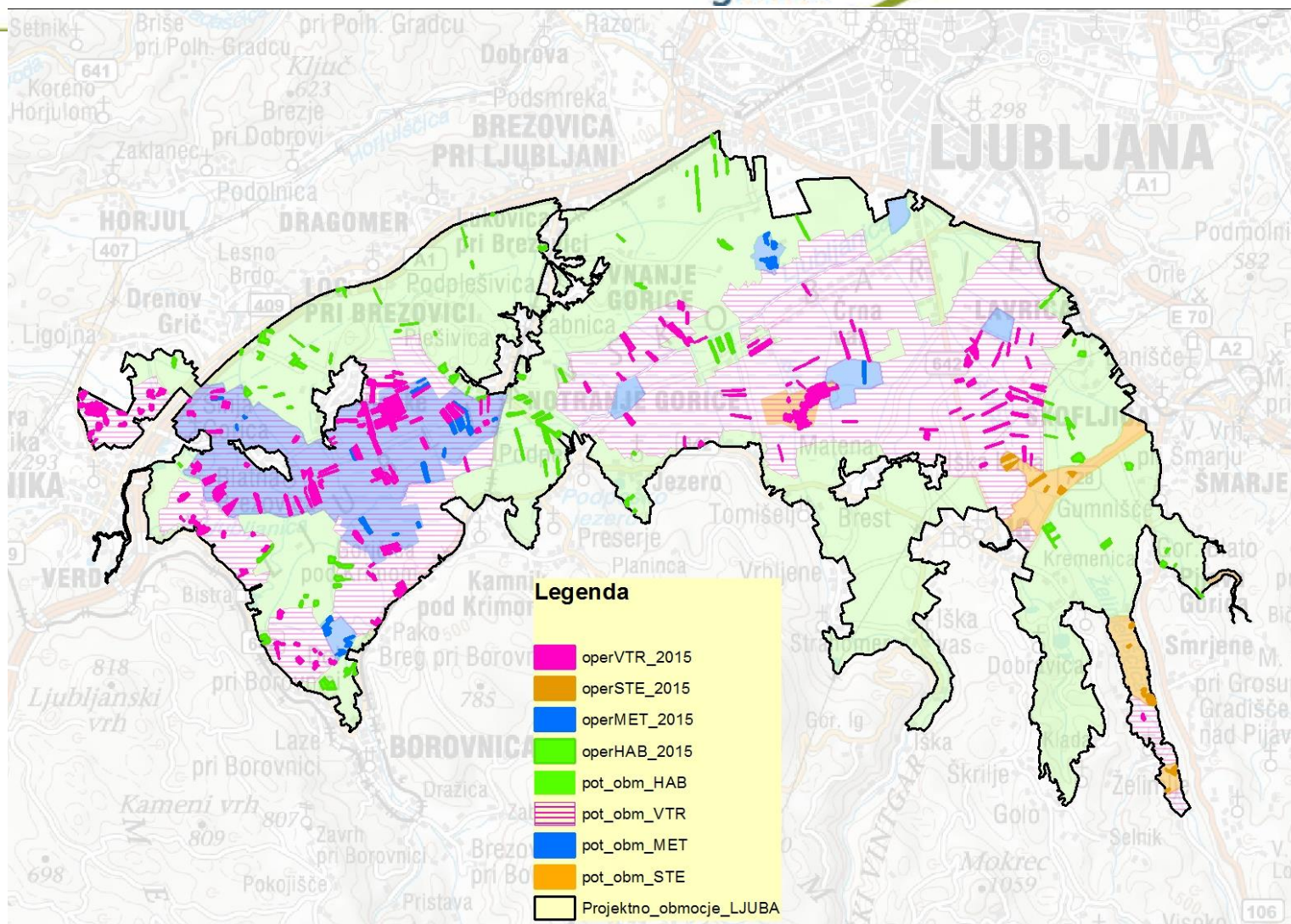
Vključenost površin na katerih se izvaja prilagojena kmetijska praksa (naravovarstvene operacije KOPOP), ki ohranja ciljne vrste na območju Ljubljanskega barja, je v sedANJI perspektivi PRP tarčno usmerjena. Tarčnost vpisa torej opisuje prispevek vpisanih operacij KOPOP k doseganju naravovarstvenih ciljev in je v letu 2015 bistveno večja kot v obdobju 2007-2013.

Tabela 5: Primerjava tarčnosti vpisanih površin posamezne naravovarstvene operacije KOPOP med obdobjema PRP, glede na cone potencialnih vpisov za HAB, MET, VTR in STE, ki so bile določene v letu 2015.

Primerjana vsebina	PRP 2007 – 2014			PRP 2014-2020
	Tarčnost vpisanih površin			
	površina vpisanih ukrepov [ha] v letu 2014	Površina 2014 vpisanih ukrepov v coni potencialnega vpisa 2015 [ha]	Tarčnost 2014 vpisanih površin (vpis ukrepa v območju pot. vpisa 2015 / celoten vpis 2014)	površine 2015 vpisanih ukrepov v coni potencialnega vpisa 2015 [ha]
HAB	211	8,5	4 %	93 (100%)
MET	103	21	20 %	34 (100%)
VTR	23	23	100 %	232 (100%)
STE	9	0	0 %	15 (100%)

Celokupna površina v letu 2015 vpisanih naravovarstvenih operacij KOPOP na Ljubljanskem barju je 374 ha. Kljub drugačnim potencialnim conam vpisov za te operacije med obdobjema PRP je bilo v letu 2014 vpisanih 135 ha enakovrednih ali primerljivih KOP podukrepov (MET, VTR, STE) primerjano z letom 2015.

To pomeni, da je del kmetov, ki so imeli v letu 2014 vpisane površine v podukrepe KOP, na istih površinah tudi v letu 2015 vpisalo operacije KOPOP. Težko je oceniti, koliko teh površin bi vpisali tudi brez izvajanja projekta LJUBA. Glede na zaostritev vstopnih pogojev za vpis kmetijskih površin v operacije KOPOP, kot je predstavljeno na začetku tega dokumenta, je velika verjetnost, da bi bilo teh površin manj kot 135 ha. Odštevanje gornjih dveh števil absolutno ne daje pravilne in zanesljive ocene. Zagotovo lahko zaključimo le, da je bilo v letu 2015 vpisano najmanj 239 ha novih površin, ki v letu 2014 niso bile vpisane .



Slika 1: Prikaz kmetijskih površin z vpisanimi operacijami KOPOP PRP 2014-2020 (operVTR_2015, operSTE_2015, operMET_2015, operHAB_2015) in potencialnim območjem vpisa za posamezno naravovarstveno opracijo KOPOP (pot_obm_HAB, pot_obm_VTR, pot_obm_MET, pot_obm_STE) na Ljubljanskem barju (Projektno območje LJUBA).

3 POVZETEK

- Preteklo (PRP 2007-2014) in zdajšnje obdobje (PRP 2014-2020) neposredno nista primerljivi, saj so se pogoji za izvajanje operacij KOPOP v tem obdobju spremenili - zaostri. Plačila za izvajanje naravovarstvenih operacij KOPOP (HAB, MET, VTR in STE) so bila sicer višja kot v obdobju 2007-2014, vendar še vedno prenizka, da bi nadomestila izgube izvajanje prilagojene kmetijske prakse.
- Novost tega programskega obdobja so t.i. vstopni pogoji, ki jih mora kmet izpolnjevati, če se želi vključiti v operacije KOPOP. Poleg predhodnega 6-urnega izobraževanja, le ti zahtevajo tudi pripravo Programa aktivnosti (PA), del katerega so tudi gnojilni načrti na podlagi kemijskih analiz zemlje. Gre za to, da so morali kmetje že pred vstopom biti zelo aktivni (izobraževanje, priprava PA,...) ter vložiti tudi nekaj denarja (analize tal). Vse to ter strah pred dodatno administracijo je kmete kljub višjim plačilom kot v prejšnji perspektivi PRP prej odbijalo kot privlačilo za vključevanje v operacije KOPOP.
- Ne smemo pozabiti tudi izredno kaotičnega dogajanja tik pred uradno potrditvijo PRP-ja v letu 2015 (spreminjanje celotne sheme/koncepta KOPOP, nejasna višina izplačil...), ki je sovpadal z začetkom prve subvencijske kampanije v perspektivi 2014-2020 ter na nek način antipropagande med kmeti takoj po potrditvi, češ, da KOPOP itak ne bo obstal in da se bo v 2016 zagotovo spremenil (uvedba ukrepa podobnemu REJ) – živinorejci so izgubili pomemben ukrep (in posledično tudi denar).
- Izkušnje dveh že izvedenih PRP (2004-2006 in 2007-2014) kažejo, da je bila glavnina vpisa kmetijskih gospodarstev v ukrepe KOP v prvem in drugem letu izvajanja obeh perspektiv PRP, potem pa se vključuje le še tu in tam kakšen kmet. Pri primerjavi/vrednotenju vpisa iz leta 2014 (PRP 2007-2014) in 2015 (PRP 2014-2020) je zato treba vedeti, da se lahko tudi v letu 2016 pričakuje še precej vpisa (tudi zato, ker se obeta nekaj sprememb, ki bi olajšale izvajanje naravovarstvenih operacij KOPOP).
- Z vidika kmeta je najbolj sprejemljiva tista operacija KOPOP, ki čim manj odstopa od običajne prakse. Od vseh štirih naravovarstvenih operacij v zdajšnji perspektivi je to operacija HAB. Največ težav imajo kmetje zagotovo z operacijo STE, ki za marsikaterega kmeta vsebuje ekstremne zahteve in je pravzaprav že na meji, ali to, kar predpisuje, sploh še je kmetijska raba. Pri vrednotenju vključenih površin je to treba poudariti. Menimo, da vpisa v operacijo STE na Ljubljanskem barju skoraj ne bi bilo, če ne bi bilo prisotne intenzivne in ciljno naravnane komunikacije tekom projekta LJUBA. Nepričakovano nizek je bil tudi vpis travniških površin v operacijo MET, kljub dejstvu, da dovoljuje zgodnjo košnjo (pred 15.6.). Vendar je potrebno poudariti, da je potencialna cona za vpis te operacije v zdajšnji perspektivi določena v območju,

ki je bilo v zadnjih letih večkrat poplavljeno, kar pomeni, da je gospodarjenje in košnja na teh površinah v spomladanskem času močno oteženo. S predvidenimi višjimi izplačili za izvajanje zahtev tega ukrepa v 2016 pričakujemo izboljššan vpis, kot je bil v letu 2015.

- Kljub neposredno neprimerljivima obdobjema PRP je bilo v letu 2014 vpisanih 135 ha enakovrednih ali primerljivih KOP podukrepov (MET, VTR, STE) primerjano z letom 2015. Zagotovo lahko zaključimo le, da je bilo v letu 2015 vpisano najmanj 239 ha novih površin, na katerih se pred tem ni izvajala prilagojena kmetijska praksa v obliki izpolnjevanja zahtev ukrepov KOP.
- Ovrednotiti je treba tudi okrepljeno sodelovanje z Oddelkom za kmetijsko svetovanje Zavoda Ljubljana, Kmetijsko gozdarska zbornica Slovenije. Na Ljubljanskem barju je preseglo zgolj skupne promocijske aktivnosti predvidene v projektu LJUBA. Skupaj delujemo participativno in aktivno iščemo rešitve za dolgoročno upravljanje tega območja. In to je zagotovo nekaj, česar brez LJUBE na Ljubljanskem barju ne bi dosegli.

Opomba:

Rezultati projekta, ki se navajajo v tem dokumentu, so rezultat dela celotnega partnerstva projekta LJUBA, Ljudje za barje.

Ta dokument je nastal s finančno podporo Finančnega mehanizma EGP.

Za vsebino je odgovoren izključno Zavod RS za varstvo narave in zanj ne velja, da odraža stališča Programa Finančnega mehanizma EGP.

4 VIRI

- Podatki iz zbirnih vlog za leto 2007, 2009, 2011, 2012, 2013, 2014. Agencija RS za kmetijske trge in razvoj podeželja, maj 2015
- <http://rkg.gov.si/GERK/WebView/>
- Uredba o spremembah in dopolnitvah Uredbe o ukrepih kmetijsko-okoljska-podnebna plačila, ekološko kmetovanje in plačila območjem z naravnimi ali drugimi posebnimi omejitvami iz Programa razvoja podeželja Republike Slovenije za obdobje 2014–2020, Uradni list RS, 30/15
- <http://www.natura2000.si/index.php?id=330>

