

# **Monitoring populacij izbranih ciljnih vrst netopirjev v letih 2014 in 2015:**

## **Stanje kotešč netopirjev na Ljubljanskem barju v letu 2014**



Miklavž na Dravskem polju

september 2014

Projekt:

## **Monitoring populacij izbranih ciljnih vrst netopirjev v letih 2014 in 2015:**

### **Stanje kotišč netopirjev na Ljubljanskem barju v letu 2014**

**Izvajalec:**



**Center za kartografijo favne in flore  
Antoličičeva 1  
SI-2204 Miklavž na Dravskem polju**

**Vodja projekta:**

**Primož Presetnik, univ. dipl. biol.**

**Naročnik:**

**Ministrstvo za kmetijstvo in okolje  
Dunajska 22  
SI-1000 Ljubljana**

**Priporočen način citiranja:**

Presetnik, P., M. Podgorelec & T. Knapič, 2014. Monitoring populacij izbranih ciljnih vrst netopirjev v letih 2014 in 2015: Stanje kotišč netopirjev na Ljubljanskem barju v letu 2014. Naročnik: Ministrstvo za kmetijstvo in okolje. Center za kartografijo favne in flore, Miklavž na Dravskem polju. 3 str.

Datum:

25. 9. 2014

Center za kartografijo favne in flore

Direktor

Mladen Kotarac, univ. dipl. biol.

## 1. UVOD

Leta 2012 so izvajalci državnega monitoringa netopirjev opozorili na izjemo slabo ohranitveno stanje ketišč netopirjev na Ljubljanskem barju (Presetnik in sod. 2012). Od približno 1010 odraslih malih podkovnjakov (*Rhinolophus hipposideros*) – kvalifikacijska vrsta območja Natura 2000 Ljubljansko barje, opaženih v letih 2006 in 2007 na cerkvah Ljubljanskega barja, je bilo v letu 2012 na istih 14 zatočiščih opaženih le približno 430 oz. največ do 550 odraslih živali, če kot odrasle optimistično upoštevamo vse živali, ki so jih popisali med avgustovskimi pregledi v 2012. To je od 40–60% zmanjšanje števila te vrste. Večinoma so bila ketišča uničena ali okrnjena zaradi preprečevanja vstopa golobov na podstrešja cerkvenih ladij ali zvonikov, pri čimer so skrbniki popolnoma ali delno zaprli tudi preletne odprtine za male podkovnjake. S tem so golobe sicer odgnali z ene cerkve, vendar so se ti nemudoma naselili v še nezamreženo sosednjo cerkev, kjer se je zgodba z zamreženjem odprtin ponovila. Zato so Presetnik in sod. (2012) za vsako uničeno oz. okrnjeno ali zatočišče v katerega so se naselili golobi podali natančna priporočila za obnovitev zatočišča ali izboljšanje stanja.

## 2. DELA ZA OBNOVO ALI IZBOLJŠANJE STANJA KOTIŠČ

Zavod za varstvo narave RS in Krajinski park Ljubljansko barje sta že leta 2012 stopila v stik z upravljalci cerkva na pristojnih župnijah in z Ljubljansko nadškofijo ter jih obvestila o razsežnosti tega naravovarstvenega problema. Ljubljanska nadškofija je leta 2013 odgovorila, da bo o predmetni problematiki seznanili župnike in župnijske upravitelje preko članka v Sporočilih slovenskih škofij.

Po informacijah g. Karoline Rebernik (Zavod za varstvo narave RS, območna enota Ljubljana) so bili ukrepi za izboljšanje stanja izvedeni na 6 cerkvah; pomladi 2013 v cerkvi na Blatni Brezovici, na ostalih pa pomladi leta 2014. Dela so vključevala predvsem odpiranje zamreženih preletnih odprtin, namestitve špic za preprečevanje pristajanja golobov, v nekaterih primerih pa tudi preventivno zaprtje večjih odprtin na zvonišču z ustrežno mrežo (slika 1) ali polkni. Dela so skupaj stala približno 1.370 €, izvedel pa jih je KIOLES, Klemen Merhar s.p.



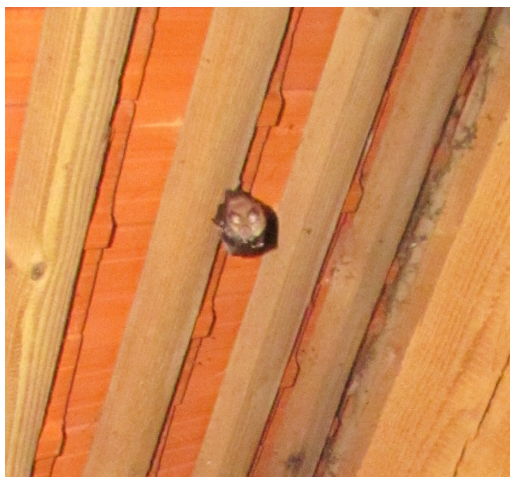
Slika 1. Zamreženje večjih odprtin z gosto mrežo in namestitve zaščitnih špic, ki preprečujejo pristajanje golobov na zvonišču cerkve sv. Mihael v Iški vasi (foto: Primož Presetnik, 28.6.2014).

### 3. REZULTATI PREGLEDOV KOTIŠČ V LETU 2014

Izvajalci monitoringa netopirjev smo letos posvetili posebno pozornost pregledu vseh ketišč malih podkovnjakov na Ljubljanskem barju, ki so vključena v državni monitoring netopirjev, čemur smo morali zaradi različne dosegljivosti in prisotnosti ključarjev posvetiti kar 7 ekskurzij. Pri tem smo pregledali 12 od 14 znanih ketišč malih podkovnjakov na Ljubljanskem barju (tabela 1).

Pri tem smo razveseljivo našli male podkovnjake in potrdili njihovo razmnoževanje v vseh pregledanih stavbah, golobov pa nismo našli v nobenem objektu. To pomeni, da so bili podani ohranitveni nasveti ustrezni in izvedeni ukrepi uspešni. Manj razveseljiva pa je novica, da so zdaj v ponovno vzpostavljenih prej uničenih ketiških (Vnanje gorice, Tomišelj, sv. Križ v Iški vasi) in v izboljšanih prej močno okrnjenih ketiških (Strahomer) števila podkovnjakov opazno nižja kot pred zamreženjem. Skupno smo na 12 podstrehah našli 576 odraslih malih podkovnjakov. Če optimistično predvidevamo, da sta bili tudi v ostalih dveh nepregledanih stavbah še ohranjeni ketiški malih podkovnjakov s skupaj približno 20 odraslimi živalmi, potem je na vseh znanih ketiških na Ljubljanskem barju bilo prisotnih 600 odraslih malih podkovnjakov, kar je le malo več kot v letu 2012 (430 oz. največ do 550), in predstavlja le 60 % števila odraslih malih podkovnjakov iz let 2006 in 2007.

Mali podkovnjaki se bodo seveda morda vrnili v večjem številu v obnovljena ketišča v prihodnjih letih, zato svetujemo pozorno spremljanje stanje v prihodnje. Prav tako svetujemo tudi morebitno potrebno izvedbo preventivnih ukrepov za preprečevanje vstopa golobov ali beleženje oziroma spremljanje nejevolje glede kopičenje netopirskega gvana. Vsekakor je nujno tudi stalno izobraževanje ljudi o pomembnosti podobnih stavbnih ketišč netopirjev, sicer se lahko tudi na Ljubljanskem barju zgodi podoben primer kot na bližnjem območju Natura 2000 Ligojna. Tam so bile, kljub temu da je bila cerkev v Mali Ligojni tri leta (2011–13) vključena v projekt za izboljšanje osvetlitve tudi z vidika netopirjev in so bili upravljalci o pomenu odprtih za netopirje verjetno dobro obveščeni, zamrežene vse preletne odprtine na zvoniku. To je povzročilo poboj najmanj 50 malih podkovnjakov in s tem je območje Natura 2000 hkrati ostalo brez enega od dveh ketišč malih podkovnjakov ter je v mukah poginilo tudi približno 50 % živali kvalifikacijske vrste.



Slika 1. Mala podkovnjakinja z mladičem na podstrešju obnovljenega prej uničenega ketišča na cerkvi sv. Križ v Iški vasi (foto: Primož Presetnik, 28.8.2014).

Tabela 1. Ohranjenosti zatočišč (ketišč) malih podkovnjakov (*Rhinolophus hipposideros*) in drugih vrst netopirjev na podstrehah znotraj Krajinskega parka Ljubljansko barje in 500 metrske okolice.

(\*– ketišče je uvrščeno v sistem državnega monitoringa netopirjev, s krepko so napisana števila malih podkovnjakov, ki v so v letu 2014 močno odstopala – so bila nižja kot v letih pred okrnjenjem zatočišč)

Zatočišče	Št. razpon odraslih malih podkovnjakov pred uničenjem / okrnjenjem	Ostale vrste netopirjev	Ohranjenost habitata 2012	Ohranjenost habitata 2014	Število odraslih malih podkovnjakov 2014
Cerkev sveti Duh, Vnanje Gorice*	45–80	<i>M. myotis</i> <i>E. serotinus</i> <i>Pl. macrobullaris</i>	obnovljeno uničeno ketišče (ukrepi leta 2012)	stanje nespremenjeno	<b>15</b>
Cerkev sveti Jakob, Blatna Brezovica*	55–260	/	ohranjeno ketišče	ohranjeno ketišče (preventivni ukrepi 2013)	188
Cerkev Sveti Lovrenc, Jezero	7–15	/	stanje neznano	stanje neznano, zadnji pregled 2007.	/
Cerkev Sveti Mihael, Iška vas*	1 / 30–50	/	novo vzpostavljeno ketišče	novi ketišče (preventivni ukrepi 2014)	76
Cerkev sveti Urh, Kremenica*	20–35	/	okrnjeno ketišče	stanje nespremenjeno	<b>13</b>
Cerkev Device Marija rožnega venca, Tomišelj*	25–90	/	domnevno uničeno ketišče	obnovljeno domnevno uničeno ketišče (ukrepi leta 2014)	<b>15</b>
Cerkev sveti Anton Puščavnik, Verd*	10–25	<i>E. serotinus</i>	ohranjeno ketišče	stanje nespremenjeno	25
Cerkev Sveti Duh, Gumnišče	8	/	stanje neznano	stanje neznano - zadnji pregled 2006	/
Cerkev sveti Jakob, Strahomer*	40–120	/	okrnjeno ketišče	izboljšano okrnjeno ketišče (ukrepi leta 2014)	<b>24</b>
Cerkev sveti Janez Krstnik, Podkraj*	100–250	/	okrnjeno ketišče	izboljšano okrnjeno ketišče (ukrepi leta 2014)	115
Cerkev sveti Job, Sinja Gorica*	10–35	<i>Pl. macrobullaris</i>	ohranjeno ketišče	stanje nespremenjeno	33
Cerkev sveti Križ, Iška vas*	140–185	/	uničeno ketišče	obnovljeno uničeno ketišče (ukrepi leta 2014)	<b>4</b>
Cerkev sveti Nikolaj, Breg pri Borovnici*	70–150	<i>M. emarginatus</i>	ohranjeno ketišče	stanje nespremenjeno	60
Cerkev sveti Simon in Juda, Pijava Gorica*	5–10	<i>M. myotis/blythii</i>	ohranjeno ketišče	stanje nespremenjeno	8

## 4. VIR

Presetnik, P., T. Knapič, M. Podgorelec & A. Šalamun, 2012. Monitoring populacij izbranih ciljnih vrst netopirjev 2012 (Končno poročilo). Naročnik: Ministrstvo za kmetijstvo in okolje, Ljubljana. Center za kartografijo favne in flore, Miklavž na Dravskem polju. 261 str.; digitalne priloge.