

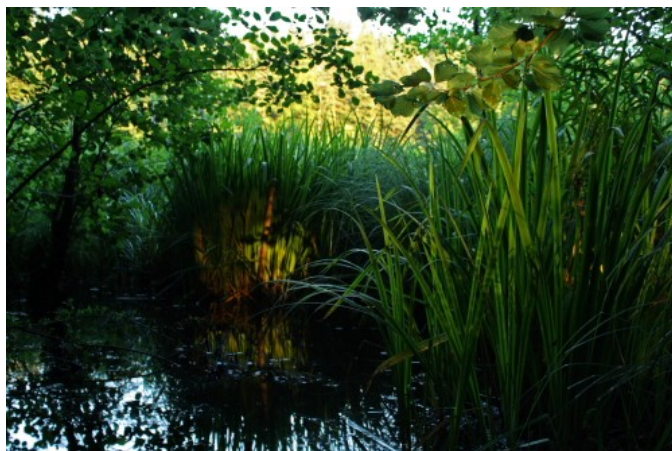
NARAVNI REZERVAT MALI PLAC



Na severozahodnem delu, z pogosto meglo zakritih barjanskih ravnin, se kot otok iz enolične ravnine dviga osamelec Kostanjevica. V svojem osrčju skriva poslednje ostanke divjega barja, kot je morda nekoč bilo.

Zadnji svoje vrste

Mali Plac oziroma Mali Blatec, kot temu kraju pravijo domačini, je zadnje, v tolikšni meri ohranjeno visoko barje v osrednjem delu Slovenije in eno izmed redkih, v celotni državi Beseda barje oziroma močvirje, ima pri Slovencih, že od nekdaj nekoliko slabšalni pomen. Velikokrat označuje temen, meglen, komarjev in blata poln svet, v katerem ne najdemo ničesar, kar bi bilo vredno izkoristiti.



Podobno je očitno razmišljala tudi Marija Terezija, ko je leta 1769 izdala odlok o izsušitvi tega »neuporabnega« kosa zemlje, z namenom, da postane, bogato zasejan s koruzo, žitarica dežele Kranjske.

Skozi osrčje močvirja so, kot z nožem zasekali odtočne in regulacijske jarke ter začrtali meje polji. Preobrnili so kislo zemljo, ji trgali tisočletja nastajajočo šoto. Pustili so, da je barje izkrvavelo in prvinski pokrajini iztrgali njeno bit.

Dan danes je barjanska ravnica docela predrugačena. V veliki meri

kultivirana in oblikovana po željah človeka. Le v posameznih najbolj skritih in odročnih delih, se je ohranil dokaj nedotaknjen ekosistem.

Visoko barje

Eden takih, morda prav najlepši in največji, je visoko barje na Malem Placu. Kritičnega pomena za nastanek visokega barja je šotni mah. Ta s svojim razraščanjem in odmiranjem počasi dviguje območje (1cm na vsakih 10 let) na katerem raste, nad ostalo okolico. Lahko rečemo, da je šotni mah osnovni gradnik visokega barja. Hkrati pa je ta navidez preprosta rastlina pravi čudež. Ko ga pogledate od blizu, izgleda kot



koralni greben v tropskem morju. Mali, zeleni, zašiljeni listki, ki poganjajo proti svetlobi. Rdeče, kot zrnca žita velike jagode, ki prekinjajo monotonost zelenih barv. Kar mrgoli od življenja. Razrašen je po celotni površini Malega Blatca in ga, povezuje v enovit ogromen živ organizem. Sčasoma se, z rastjo dvigne toliko, da je z plastjo šote (odmrli deli šotnega mahu) ločen od dotoka podtalnice. Od



takrat naprej postane edini vir sveže vode na območju, deževnica. Deževnica sama po sebi je , kar se mineralov in ostalih rudninskih in hranilnih snovi, zelo skopa. Poleg tega pa zaradi visoke vpojnosti šotnega mahu, dolgo zastaja na površju. Tam se ob pomankanju apnenca še dodatno zakisa. Ph vode na Malem Placu je 6.4, skupna trdota, to je, pokazatelj prisotnosti apnenca in drugih mineralo v vodi, pa pod 3°d (praktično nič). Za boljšo predstavo nevtralen pH je 7. V vodi, ki ima pH pod vrednostjo 5 je življenje praktično nemogoče. S tem so ustvarjeni zelo

ostri pogoji, za življenje flore. V takih razmerah lahko uspevajo le rastline, ki so razvile nekatere prav specifične prilagoditve na to okolje.

Prilagoditev za življenje

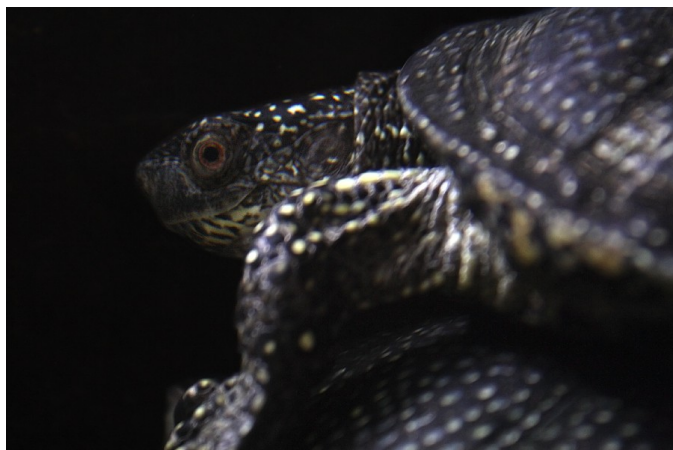
Ena izmed zanimivejših rastlin je prav gotovo mesojeda Srednjelista rosika (lat. *Drosera intermedia*), ki je svoje liste predrugčila v lepljivo past za žuželke. Na izrastkih, na koncu njenih listov, se tvorijo kapljice sladke a lepljive tekočine, ki privablja raznovrstne žuželke. Le te obtičijo v lepljivi pasti, in tako rastlini predstavljajo dodaten vir hranilnih snovi, ki jih v vodi primanjkuje.

Spomladi in v zgodnjem poletju lahko občudujemo tudi cvetenje rumenih vodnih perunik (*Iris psudacorus*). Poleg njih najdemo tu še celo vrsto zanimivih in v večini primerov ogroženih rastlin, kot so mešinke (lat. *Utricularia minor*), močvirske kukavice (lat. *Orchis palustris*), barjanske vijolice (lat. *Viola uliginosa*) in še mnogo drugih. Po celotni površini močvirja na Malem Placu pa med šotnim mahom poganja tudi več vrst trave, šašev in trstičja.

Na žalost pa so vplivi človeka s časom dosegli tudi ta skrit otoček neokrnjene narave. Zaradi pretiranega kmetovanja v bližnji okolici, znižanja nivoja podtalnice in sečnje gozda v sami Kostanjevici, se je območje začelo izsuševati. Notranji močvirnat del, so začele zaraščati razne grmovnice in manjša drevesa. Kljub kasnejšim dobronamernim potezam glede povrnitve prvotnega stanja, je okolje do določene mere izgubilo tisto pravo podobo, predvsem pa status visokega barja. Izumrle so tudi nekatere tipične rastline, kot je na primer navadna rožmarinka (*Andromeda polifolia*), ali pa prej omenjena rosika, ki jo danes na Malem Placu že izjemno težko najdemo.



Zavetje



Navkljub vsem spremembam, pa je to okolje zaradi svoje relativne nedotaknjenosti, izjemnega pomena za živali, ki tu najdejo svoje zavetišče. Tako lahko v smrekovih gozdovih, ki poraščajo obrobje Malega Placa, pogosto srečamo srnjad, tudi lisica se pokaže, če le znamo biti potrpežljivi.

V duplinah starih drevesnih debel so si gnezda uredile mnoge ptice, ki tu najdejo obilico hrane. V brlogih pod trohnečimi štori pa domujejo kune. Poleti lahko ob večerih poslušamo glasno reglanje nešteti žab, ki imajo ob obilici žuželk, tu pravo gostijo. V najbolj skritih delih močvirja pa ima svoj dom, danes redko videna želva, Močvirska sklednica (*Emys orbicularis*). Že od začetka 20. stoletja zaščitena in danes zelo ogrožena vrsta edine avtohtone želve na slovenskem (po nekaterih podatkih celotna slovenska populacija šteje manj kot 3000 želv), si je za eno svojih poslednjih zatočišč poiskala prav Mali Plac.

Prihodnost



Njena usoda je pravzaprav tipična za usodo celotne pokrajine in ekosistema Ljubljanskega barja. Ta nekoč divji in neobrzdani svet, je v današnjem času stisnjen v kot in omejen z vseh strani. Zadnji nedotaknjeni ostanki prvobitnega okolja, kot je Mali Plac, le še težko vztrajajo. Prav zaradi nekaterih redkih vrst rastlin in živali, ki uspevajo na tem območju, je bil Mali Plac že leta 1994 razglašen za naravni rezervat. Od vstopa Slovenije v EU pa je vključen tudi v območje Nature 2000. Rezervat je danes z Jurčevim šotiščem in Kuclerjevimi kamnolomom z kolesarsko, oziroma peš potjo povezan v Vrhniško učno pot. Pred urejenim vhodom v rezervat je poučna tabla, ki opisuje najbolj tipične gradnike okolja ter sam nastanek Malega Placa.

Ko enkrat vstopimo v iglast gozd, ki obkroža močvirje se znajdemo na urejeni krožni poti, ki nas v dobre pol ure, popelje ob robu mokrišča nazaj do vhoda v rezervat. Na nekaterih mestih se nam ob poti odpre čudovit razgled v notranjost barja. Če se znamo v tišini sprehajati naokoli, nam prav gotovo ne uide pogled na kakšno srno, ali pa eno izmed nešteti vrst tukajšnjih ptic. Z nekaj sreče pa morda ugledate celo želvo sklednico, ali pa lisičko, ki se rada potika tod naokoli. Z malo domišljije si vsak obiskovalec lahko predstavlja, kako je barje izgledalo v času slavne Jalnove pripovedi, Bobri. Poskrbimo le, da okolje za seboj pustimo takšno, kot smo ga dobili, da bodo tudi drugi lahko občudovali lepote Malega Placa.

Tekst in fotografije: **Janez Tarman**,
<http://janezphotolife.blogspot.com/>